



**LOS**  
Röttenbach

**Mitteilungsblatt  
für die Bevölkerung  
von Röttenbach**

Nr. 103 | Februar 2026



**4**

Neuer  
Gemeinderat

**7**

Gedenkfeier/  
Gräberaufhebung  
2026

**11**

Abfall-  
Recycling-  
Guide 2026

**21**

Veranstaltungs-  
und Entsorgungs-  
kalender 2026

## **IMPRESSUM**

Das «LOS Röthebach» ist das offizielle Publikationsorgan der Einwohnergemeinde Röthenbach i. E. und erscheint viermal jährlich.

<b>Herausgeber</b>	Gemeinde Röthenbach
<b>Redaktionsteam</b>	Matthias Sommer, Gemeindepräsident; Christian Bichsel, Gemeindeverwalter; Susanna Lenz, Stv. Gemeindeverwalter
<b>Layout</b>	Susanna Lenz
<b>Titelbild</b>	Anna-Katharina Flükiger
<b>Auflage</b>	600 Exemplare
<b>Nächster Redaktionsschluss</b>	6. April 2026
<b>Nächstes Erscheinungsdatum</b>	7. Mai 2026



## Editorial

Liebe Röthenbacherinnen, liebe Röthenbacher

Am Freitag, 13. März 2026, findet im Hübeli ein Anlass mit prominenter Besetzung statt: Der Emmentaler Kulturgipfel. Hintergrund dieser Veranstaltung ist folgender:

Ich bin von Amtes wegen Mitglied der Kulturkommission der Regionalkonferenz Emmental. Deren Aufgabe ist, mit den von Kanton und Gemeinden subventionierten Kulturbetrieben des Emmentals (Casino Theater, Schlossmuseum, Bibliothek und Gertschmuseum in Burgdorf, Gotthelfzentrum Lützelflüh, Chüechlihus und Bibliothek Langnau) Leistungsverträge auszuhandeln und die Einhaltung zu überprüfen. Dabei fiel oft die Klage, dass sich die peripheren Gemeinden zu wenig an den Kosten dieser subventionierten Häuser beteiligten. Ich kontere solche Feststellungen jeweils mit dem Hinweis auf die Tatsache, dass die zentralen Gemeinden auch keine Beiträge an die Kultur leisten, die bei uns stattfindet, nämlich jene, die unsere Vereine, Jodlerklubs oder Musikgesellschaften betreiben. Und um dieses Thema soll sich der Kulturgipfel «Nice to have? - Kultur im Emmental» drehen, um die Frage, welche Bedeutung diese Kultur hat im gesellschaftlichen, kulturellen aber auch wirtschaftlichen Sinn. Dass sich die Direktorin des Bundesamtes für Kultur dafür interessiert und zusammen mit kantonalen Amtspersonen nach Röthenbach reisen wird, ist bemerkenswert und ermutigend. Der Anlass ist öffentlich – Einladung und Anmeldung per QR findet sich auf Seite 18.

Matthias Sommer, Gemeindepräsident

## Inhalt

So setzt sich der neue Gemeinderat zusammen .....	4
Der Gemeinderat im Interview .....	5
Gewichtsbeschränkung auf Gemeindestrassen und Güterweganlagen .....	5
Information über Trinkwasserqualität .....	5
Einwohnerzahlen per 31. Dezember 2025 .....	6
Aktuelle Baubewilligungen .....	6
Stimm- und Wahlausschuss 2026 .....	7
Mutationen Feuerwehr 2026 .....	7
Gräbereinkürzung Friedhof Dorf .....	7
Auswertungsergebnis Bedarfsumfrage schulergänzende Betreuungsangebote .....	7
Ehrungen 2025 .....	8
Parkplatz Gauchern beim ehemaligen Schulhaus Gauchern .....	8
Steuererklärung online ausfüllen .....	9
Asiatische Hornisse .....	10
Abfall-Recycling-Guide 2026 .....	11-14
Bibliothek Röthenbach .....	15-16
Veranstaltungen / Veranstaltungs- und Entsorgungskalender 2026 .....	17-22





## So setzt sich der neue Gemeinderat zusammen



v. l. n. r.: Stefan Schenk, Michael Schlüchter, Ernst Linder, Matthias Sommer, Daniela Gerber, Hans Rudolf Gasser, Tanja Kiener, Christian Bichsel (Sekretär)  
Foto: Anna-Katharina Flükiger

### **Matthias Sommer**

#### **Präsidiales (P)**

#### **Gemeinde- und Gemeinderatspräsident**

Chuderhüsi 271c, Tel. 079 251 10 34  
m.sommer@roethenbach.ch

#### **Stv. Ernst Linder**

- Planung, Koordination, Organisation
- Gemeindeführungsorganisation
- Repräsentation, Information
- Personalführung
- Interkommunale Zusammenarbeit
- Wahlen und Abstimmungen
- Tourismus, Wirtschaftsförderung
- Verkehrsverein
- Kultur
- Dorfvereine

### **Hans Rudolf Gasser**

#### **Finanzen und Bauen (FiBa)**

Oberei 313a, Tel. 079 376 30 75  
h.gasser@roethenbach.ch

#### **Stv. Matthias Sommer**

- Bauverwaltung und Baupolizei
- Finanz- und Rechnungswesen
- Investitions- und Finanzplanung
- Versicherungen
- EDV
- Steuern und amtliche Bewertung
- Sonderrechnungen, Fonds und Legate
- Liegenschaften Finanzvermögen
- Gemeindehaus
- Hübli (ohne Turnhalle)
- Altes Schulhaus
- Mietwohnungen

### **Ernst Linder**

#### **Sicherheit (Si)**

#### **Vizepräsident**

Trachselbach 17b, Tel. 079 761 83 60  
e.linder@roethenbach.ch

#### **Stv. Hans Rudolf Gasser**

- Feuerwehr; Feuerpolizei
- Zivilschutz
- Ortpolizei
- Militär
- Einwohner- und Fremdenpolizei
- Friedhof- und Bestattungswesen
- Natur- und Umweltschutz

### **Stefan Schenk**

#### **Ver- und Entsorgung (VE)**

Senggen 99, Tel. 079 713 37 55  
s.schenk@roethenbach.ch

#### **Stv. Michael Schlüchter**

- Wasserversorgung
- Abwasser
- Abfallbeseitigung
- Wärmeverbund

### **Michael Schlüchter**

#### **Verkehr und Wirtschaft (VW)**

Göscher 349, Tel. 079 296 59 63  
m.schluechter@roethenbach.ch

#### **Stv. Schenk Stefan**

- Strassenwesen / Wasserbau
- Öffentlicher Verkehr
- Forst- und Landwirtschaft
- Fischerei
- Volkswirtschaft
- Energie

### **Tanja Kiener**

#### **Bildung (Bi)**

Trachselbach 17d, Tel. 079 517 97 85  
t.kiener@roethenbach.ch

#### **Stv. Daniela Gerber**

- Volksschule: Kindergarten- und Primarstufe, Sekundarstufe 1
- Schulliegenschaften, Turnhalle Hübli
- Schülertransporte
- Schulgesundheitsdienste
- Spielgruppe
- Jugendfragen
- Erwachsenenbildung
- Sport

### **Daniela Gerber**

#### **Soziales (So)**

Laudi 321, Tel. 079 781 02 25  
d.gerber@roethenbach.ch

#### **Stv. Tanja Kiener**

- Fürsorgewesen, Sozialhilfe
- Vormundschaftswesen
- Jugendschutz
- Asylwesen
- Gesundheitswesen
- AHV-Büro
- Alterspolitik



## Der Gemeinderat im Interview – Stefan Schenk, Ressort Ver- und Entsorgung



**Welchen Bezug hast du zu Röthenbach? Wohnst du schon lange hier oder hast du auch schon mal an einem anderen Ort gelebt?**

Ich bin in der Senggen in Röthenbach aufgewachsen. Nach der Grundschule zog ich beruflich bedingt von hier weg und verlor den Bezug

und auch die Kontakte.

2006 fand ich wegen der Übernahme vom Hof meiner Eltern den Weg zurück nach Röthenbach.

**Was macht dich aus – beruflich, privat und persönlich? Welche Hobbys pflegst du? Und hast du vielleicht ein Lebensmotto, das dich begleitet?**

Ich bin grundsätzlich ein «Bewahrer-Typ» und brauche nicht jeden Tag Veränderung. Dennoch liebe ich neue Wege und suchte für unseren Betrieb nicht eine 0815 Lösung.

Meine Hobbys sind das Familienleben und die Vielseitigkeit der Landwirtschaft.

Zum Abschalten spiele ich Gitarre und singe herzlich dazu.

**Was war deine Motivation, dich für das Amt als Gemeinderat zur Verfügung zu stellen?**

Da sich zu dieser Zeit niemand anderes finden liess und ich die Ausrede (keine Zeit) nicht ausspielen konnte, entschied ich, mich der Gemeinde für eine Amtszeit zur Verfügung zu stellen.

**Weshalb lohnt es sich, im Gemeinderat mitzumachen?**

Es ist eindrücklich, hinter die Kulissen einer Gemeinde zu schauen und die Zusammenhänge vieler Dinge zu sehen.

**Wenn du dir als Gemeinderat von der Bevölkerung etwas wünschen könntest: Was wäre das?**

Mitdenken, mitreden und selbstverständlich auch mithelfen!

**Lieber Stefan, vielen Dank für dieses Kurzinterview und für deine Arbeit im Gemeinderat zugunsten der Gemeinde und der ganzen Bevölkerung von Röthenbach!**

## Gewichtsbeschränkung auf Gemeindestrassen und Güterweganlagen

Die vom Gemeinderat mit Zustimmung des Tiefbauamtes des Kantons Bern, Oberingenieurkreis IV, beschlossene Gewichtsbeschränkung, d. h.

**Höchstgewicht 10 Tonnen  
während der Auftauperiode,**

wird bei entsprechender Witterung auch in diesem Winter bis Ende Auftauperiode in Kraft gesetzt. Die davon betroffenen Gemeinde- und Güterstrassen werden zu gegebener Zeit entsprechend signalisiert.

Zum Schutze unserer Gemeindestrassen bitten wir dringend, notwendige Transporte (Kraftfutter, Holztransporte usw.) entsprechend zu planen. Sobald die Signale gestellt sind, können nur noch begründete Ausnahmen bewilligt werden. Dazu ist ein schriftliches Gesuch an die Gemeindeverwaltung Röthenbach i. E. zu stellen. Fehlbare haben mit einer Anzeige zu rechnen.

## Information über Trinkwasserqualität

Alle Untersuchungsergebnisse entsprechen den gesetzlichen Vorschriften (Probeentnahmen 2025).

### Wasserversorgung Egg (Quellwasser)

Nitratgehalt	5.0 mg/l (Toleranzwert 40 mg/l)
Gesamthärte	19.0 °fH (mittelhart)

### Wasserversorgung Dorf (Grundwasser)

Nitratgehalt	5.0 mg/l (Toleranzwert 40 mg/l)
Gesamthärte	20.0 °fH (mittelhart)

### Wasserversorgung Oberei

Quelle Oberlangenegg

Nitratgehalt	7.8 mg/l (Toleranzwert 40 mg/l)
Gesamthärte	14.6 °fH (weich)

### Auskunftsstelle

Gemeindeverwaltung Röthenbach,  
Tel. 034 491 14 05

**Für weitere Informationen  
scannen Sie den QR-Code.**



## Einwohnerzahl per 31. Dezember 2025

	2022	2023	2024	2025
Schweizer/-innen	1140	1147	1168	1182
Ausländer/-innen	28	31	35	41
<i>Total ohne Wochenaufenthalter/-innen</i>	<i>1168</i>	<i>1178</i>	<i>1203</i>	<i>1223</i>
Wochenaufenthalter/-innen	8	10	15	19
<i>Total mit Wochenaufenthalter/-innen</i>	<i>1176</i>	<i>1188</i>	<i>1218</i>	<i>1242</i>
Geburten	9	8	15	10
Todesfälle	14	18	8	9

## Aktuelle Baubewilligungen

eBau-Nr.	Name/Vorname	Bauvorhaben	Standort
2024-17291	<b>Schenk Christine und Ulrich</b>	Erschliessung der Liegenschaften an die Trinkwasserversorgung, Miteinlegung Telefon und Internet	Sahlen 50 und 52b
2024-19307	<b>Siegrist Thomas</b>	Umbau Stall zu Laufstall, Anschluss ARA	Häbern 118
2024-10638	<b>Bohren Ursina und Stephan</b>	Abbruch und Neubau Ökonomiegebäude, Geländemodellierung	Fraumatt 172
2024-19603	<b>Einwohnergemeinde Röthenbach i. E.</b>	Ausbau Hofzufahrt Rügseg-Streithalde, Baulänge 430 Meter, Verbreiterung auf 3.00 Meter und ergänzen des bestehenden Schwarzelages. Neue Meteorabwasserleitung NW 250 mm, Baulänge 300 Meter, mit Einleitung in bestehende Ableitung	Rügseg-Streithalde
2024-19990	<b>Swisscom (Schweiz) AG</b>	Nachträgliche ordentliche Baubewilligung Korrekturfaktor (ohne Änderung an der Mobilfunkanlage /RBAC)	Pfarregg
2025-6111	<b>Liechti Markus</b>	Installation einer Aufdach-Photovoltaikanlage auf der Südseite und Westseite	Oeschenmatt 273
2025-10035	<b>Wermuth Michaela und Kilchenmann Jürg</b>	Umbau und Sanierung Stöckli, Abbruch und Wiederaufbau Anbau Südwest	Fambach 66a
2025-14695	<b>Fahrni Renate</b>	Sanierung Bauernhaus	Eymatt 28
2025-3301	<b>Berger Marianne und Adrian</b>	Abbruch und Wiederaufbau Hühner und Ziegenstall	Mühlemätteli 337b

Über die aktuellen Baupublikationen informieren wir Sie neu auf unserer Website.



## Stimm- und Wahlausschuss 2026

<b>Präsidentin</b>	Lenz Susanna, Stv. Gemeindeverwalter
<b>Stellvertreter</b>	Bichsel Christian, Gemeindeverwalter
<b>Sekretär</b>	Steiner Dominic, Dorf 3c
<b>Mitglieder</b>	Aeschlimann Noel, Schwändeli 87h Bachmann Lynn, Trachselbach 17e Berger Marcel, Mühlemätteli 337 Dolder Fabienne, Schallweg 195 Erb Lukas, Oberhaus 353 Gasser Lisa, Oberei 313a Gerber Jenny, Neumatt 308 Hadorn Vera, Naters 147b Hebeisen Fabienne, Fambach 65 Jukes James, Chuderhüsi 254c Keller Natascha, Loothalde 215 Kindler Simea, Riedmatt 141 Ramirez Andrade Maikol, Kiefel 360 Ramseier Mika, Senggen 19 Rügsegger Samy, Dorfmatte 21h Rügsegger Nils, Nägelisboden 83 Wenger Nathalie, Sagimatt 322 Wenger Nico, Bürli 351 Zysset Chris, Dorf 3

Pro Wahl-/Abstimmungssonntag stehen jeweils fünf Mitglieder im Einsatz.

## Mutationen Feuerwehr 2026



**Wir verabschieden folgende Personen aus der Feuerwehr:**

- **Bichsel Thomas, Looch 211, Röthenbach**
- **Scheuner Christian, Herrenschabel 24, Süderen**

Im Namen der Feuerwehr Röthenbach danke ich den beiden für die geleistete Arbeit!

**Neu in unserer Feuerwehr dürfen wir begrüßen:**

- **Aeschlimann Silvan, Schwändeli 87H, Röthenbach**

Im Namen der Feuerwehr Röthenbach heisse ich Silvan herzlich willkommen und wünsche ihm eine interessante und unfallfreie Feuerwehrzeit.

Das Übungsprogramm 2026 kann im Online-Schalter unter [www.roethenbach.ch](http://www.roethenbach.ch) eingesehen werden.

Im Namen der Feuerwehr Röthenbach  
Markus Brunner

## Gedenkfeier / Gräberaufhebung 2026

### Einladung zur Gedenkfeier

Aus Anlass der bevorstehenden Gräberaufhebung laden die Kirchgemeinde Röthenbach i. E. und die Einwohnergemeinde Röthenbach i. E. am **Freitag, 4. September 2026, 19.30 Uhr**, herzlich zur Gedenkfeier auf den Friedhof Dorf mit anschliessendem Gottesdienst in der Dorfkirche ein.

### Gräberaufhebung

#### Friedhof Dorf

Im Herbst 2026 werden die zwei hintersten Reihen im südwestlichen Teil des Friedhofes aufgehoben. Es betrifft 16 Gräber der Jahre 1996 bis 1998 (Grab Nrn. 649-667). Weiter werden zwei Urnengräber sowie zwei Kindergräber im nordwestlichen Teil des Friedhofes aufgehoben. Es handelt sich um vier Gräber der Jahre 1977, 1980, 1993 und 1997.

Mit den Arbeiten wird Anfang Oktober 2026 begonnen. Angehörige der Verstorbenen oder Personen, die die Gräber besorgen oder besorgen lassen, sind gebeten, über die Grabmäler bis zu diesem Zeitpunkt zu verfügen. Ab dem 1. Oktober 2026 werden nicht entfernte Gegenstände kostenlos weggeräumt und Rasen angesät.

#### Friedhof Würzbrunnen

Auf dem Friedhof Würzbrunnen werden im Jahr 2026 keine Gräber aufgehoben.



Foto: Anna-Katharina Flückiger

## Auswertungsergebnis Bedarfsumfrage schulergänzende Betreuungsangebote



Im November hat die Umfrage für schulergänzende Betreuungsangebote stattgefunden. Danke für die fast lückenlosen Rückmeldungen. Die Auswertung für das Schuljahr 2026/27 hat ergeben, dass bei den Tages- und Schulmodulen auch für das kommende Schuljahr keine genügende Nachfrage besteht. Der Mittagstisch wird im nächsten Schuljahr angeboten.

Schulkommission Röthenbach i. E.





## Ehrungen 2025

An der Gemeindeversammlung vom 28. November 2025 durften wir folgende Personen ehren:

- **Aeschlimann Silvan**  
1. Rang an den SwissSkills 2025 als Zimmermann
- **Gasser Étienne**  
3. Platz am Feldstich-Final in Möhlin am 07.09.2025 (Kategorie Gewehr 300m Nachwuchs)
- **Gerber Christian**  
2. Rang am Bernisch-Kantonalen Schwingfest in Langnau i. E. vom 13.07.2025
- **Leuenberger Thomas**  
2. Liga Meister Zentralschweiz sowie Vize-Schweizermeister 2. Liga 2024/2025 mit der 1. Mannschaft des EHC Oberlangenegg
- **Liechti Kevin**  
2. Liga Meister Zentralschweiz sowie Vize-Schweizermeister 2. Liga 2024/2025 mit der 1. Mannschaft des EHC Oberlangenegg
- **Oberli Sascha**  
2. Liga Meister Zentralschweiz sowie Vize-Schweizermeister 2. Liga 2024/2025 mit der 1. Mannschaft des EHC Oberlangenegg
- **Ramseier Fritz**  
3. Rang am Berner Oberländischen Schwingfest in Adelboden vom 29.06.2025 / 1. Rang am Kemmeriboden Schwinget vom 07.09.2025
- **Rüegsegger Luan**  
2. Platz Nachwuchsmeisterschaft 2025 des Emmentalischen Hornusserverbands
- **Rüegsegger Lias**  
3. Platz Nachwuchsmeisterschaft 2025 des Emmentalischen Hornusserverbands
- **Wittwer Michael**  
2. Liga Meister Zentralschweiz sowie Vize-Schweizermeister 2. Liga 2024/2025 mit der 1. Mannschaft des EHC Oberlangenegg

An dieser Stelle gratulieren wir allen nochmals ganz herzlich zu ihren Erfolgen.

Die «Weisungen Ehrungen» zeigen auf, welche Erfolge geehrt werden. Die Weisungen können in unserem Online-Schalter unter [www.roethenbach.ch](http://www.roethenbach.ch) heruntergeladen oder bei der Gemeindeverwaltung bezogen werden.

Damit wir möglichst alle Top-Leistungen der Röthenbacher Bevölkerung ehren können, sind wir auf Ihre Mithilfe angewiesen. **Bitte melden Sie verdienstvolle Leistungen laufend bei der Gemeindeverwaltung Röthenbach.**

Wir freuen uns, diese würdigen zu dürfen!

## Parkplatz Gauchern beim ehemaligen Schulhaus Gauchern

Die Dienstbarkeit für den Parkplatz beim ehemaligen Schulhaus Gauchern ist per 31. Dezember 2025 ausgelaufen und wurde nicht verlängert. Die Eigentümerin beabsichtigt, die heute mehrheitlich privat genutzten Parkplätze neu direkt zu vermieten.

Wir bitten die Bevölkerung zu beachten, dass der Parkplatz nicht mehr der Öffentlichkeit zur Verfügung steht.

Die Einwohnergemeinde Röthenbach i. E. nutzt den Parkplatz als Haltestelle für den Schulbus sowie zwei Mal im Jahr als Sammelplatz für die Papiersammlung. Dies bleibt vorläufig so.

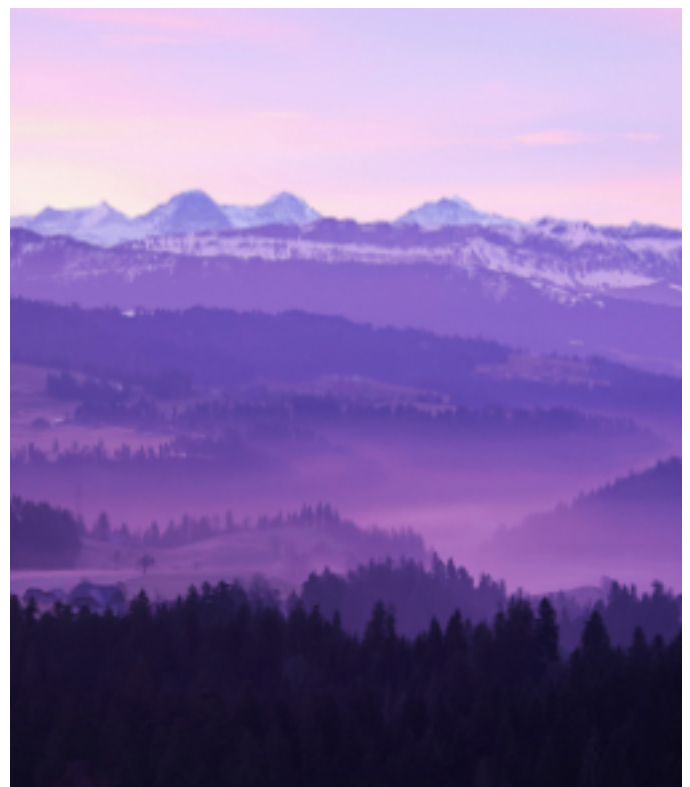


Foto: Anna-Katharina Flükiger





## Die Steuererklärung online ausfüllen

Ihre Vorteile gegenüber  
dem Ausfüllen auf Papier:

- In BE-Login Steuererklärung **vollständig elektronisch freigeben und einreichen**.
- **Belege** via **Computerablage** hochladen oder mit dem **Smartphone fotografieren** und direkt hochladen.
- Den **elektronischen Steuerauszug der Bank hochladen** und Daten automatisch ins Wertschriftenverzeichnis importieren.
- Verschlüsselte Datenübertragung.
- **Steuererklärung für Drittpersonen ausfüllen**, beispielsweise für Ihre Eltern und als Treuhänder/-in oder als Organisation für Ihre Kundschaft.

In **BE-Login** können Sie  
zudem jederzeit:

- den Stand der **Rechnungen, Veranlagungen sowie Zahlungen** abfragen.
- **QR-Rechnungen für Ihre Zahlungen** bestellen.
- **Einsprachen** online einreichen.

## BE-Login mit AGOV



AGOV ist das Behörden-Login der Schweiz.

Der Kanton Bern setzt AGOV als Anmeldeverfahren für die über BE-Login aufgerufenen E-Services ein. Die Nutzung von AGOV ist für alle natürlichen Personen (Privatpersonen) verpflichtend. Füllen Sie die Steuererklärung online aus, startet der Registrierungsprozess automatisch. Dies, sofern Sie nicht bereits letztes Jahr umgestellt haben.

[www.taxme.ch/steuererklaerung-np](http://www.taxme.ch/steuererklaerung-np)

## Hilfsmittel zur Steuererklärung



Auf [www.taxme.ch](http://www.taxme.ch) finden Sie nützliche Unterstützungen für das Ausfüllen:

- Aktuelle Wegleitungen
- Erklär-Videos
- Demoversion
- Leitfaden zum Wechsel auf AGOV
- Antworten auf häufige Fragen
- «info»: Wichtig zu wissen für Ihre Steuererklärung 2025



Abonnieren Sie jetzt den **Newsletter «10 Minuten»** und erfahren Sie alles zu den Steuern im Kanton Bern  
[www.taxme.ch/10minuten](http://www.taxme.ch/10minuten)



# Asiatische Hornisse melden

Die invasive gebietsfremde Asiatische Hornisse *Vespa velutina* breitet sich in der Schweiz aus.



Als exzellente Flugkünstlerin jagt sie grosse Mengen einheimischer Bestäuberinsekten und bedroht damit die Biodiversität. Durch Frass an reifen Früchten ist auch im Wein- und Obstbau mit Schäden zu rechnen.

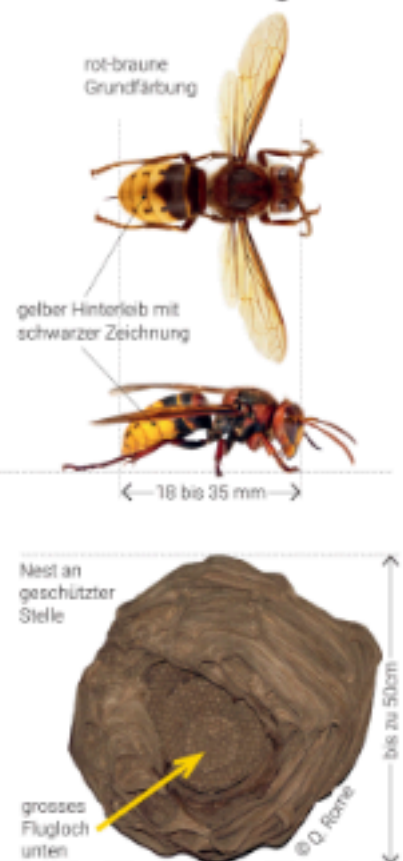
## Asiatische Hornissen bauen zwei Nester:

**Primärnest** im Frühling meist im Siedlungsgebiet, bis 2 m ab Boden und wettergeschützt (z.B. unter dem Vordach eines Schuppens, im Gebüsch, auf dem Estrich).

**Sekundärnest** ab Juli/August oft in Baumkronen in grosser Höhe (bis 40 m).



Nicht verwechseln mit der einheimischen Hornisse *Vespa crabro*. Sie ist ein Nützling.



Fallen fangen vor allem andere Insekten und richten grossen Schaden an!

Helfen Sie mit, die Ausbreitung einzudämmen.  
Melden Sie Sichtungen mit Foto unter:  
[www.asiatischehornisse.ch](http://www.asiatischehornisse.ch)

In Zusammenarbeit



Grafik: chdesign.ch



# Abfall-Recycling-Guide 2026

Der beste Abfall ist der, der gar nicht erst entsteht.  
Das ist klar – wenn er aber doch entsteht?  
Unser Recycling Guide zeigt Ihnen, wie Sie Ihre  
Verpackungen und Produkte in der Gemeinde Röthenbach  
richtig entsorgen. Sie finden Informationen über die Sammelorte  
und wichtige Termine 2026.

Bei Fragen steht Ihnen die Gemeindeverwaltung Röthenbach  
unter 034 491 14 05 gerne zur Verfügung.

Herzlichen Dank für Ihr Engagement für eine saubere Umwelt.



## Wo kann ich welche Abfälle entsorgen?

Keine speziellen Abfuhrtage, Entsorgung ist jederzeit möglich.

→ Bitte Nacht- und Sonntagsruhe berücksichtigen!

Was	Wann/Wo	Wie
<b>Altöl</b>	Sammelstelle MZG «Hübeli»	<ul style="list-style-type: none"> <li>• Speise- und Motorenöl getrennt</li> <li>• keine Lösungsmittel beimischen</li> </ul>
<b>Altglas</b>	Sammelstelle MZG «Hübeli»	<ul style="list-style-type: none"> <li>• Verschlüsse, Deckel und Umhüllungen entfernen</li> </ul>
<b>Alufolie, Tuben, Joghurtdeckel</b>	Sammelstelle MZG «Hübeli»	<ul style="list-style-type: none"> <li>• sauber und gereinigt</li> </ul>
<b>Alu-Kaffeekapseln</b>	Sammelstelle MZG «Hübeli»	<ul style="list-style-type: none"> <li>• nur Alukapseln</li> </ul>
<b>Konservendosen und Blechbüchsen aller Art</b>	Sammelstelle MZG «Hübeli»	<ul style="list-style-type: none"> <li>• sauber und gereinigt</li> </ul>
<b>Haushaltbatterien</b>	Sammelstelle vis-à-vis altes Schulhaus Dorf oder zurück an Verkaufsstelle	<ul style="list-style-type: none"> <li>• keine Autobatterien</li> </ul>
<b>Haushalt-Kunststoffe und Getränkekartons</b> (Tetra Pak usw.)	Sammelstelle vis-à-vis altes Schulhaus Dorf, Röthenbach, und Oberei	<ul style="list-style-type: none"> <li>• In kostenpflichtigen Sammelsäcken (Bring Plastic Back)</li> </ul> <b>Verkaufsstellen</b> <ul style="list-style-type: none"> <li>• Landi Region Langnau AG</li> <li>• Bäckerei Schenk</li> <li>• Gemeindeverwaltung Röthenbach</li> <li>• Weitere Infos sammelsack.ch</li> </ul>
<b>Textilien und Schuhe</b>	Sammelstelle MZG «Hübeli» und Oberei	<ul style="list-style-type: none"> <li>• nur tragbare und saubere Textilien</li> <li>• reissfeste und gut verschlossene Säcke verwenden</li> </ul>

## WÖCHENTLICHE SAMMLUNG

<b>Hauskehricht</b>	Bei den Sammelpätzen <b>Oberei:</b> jeden Dienstag <b>Dorf:</b> jeden Mittwoch <b>Gauchern:</b> jeden Mittwoch  <b>Spezielle Abfuhrtage an Feiertagen</b> Ostermontag, 6. April = Do, 9. April Pfingstmontag, 25. Mai = Do, 28. Mai mit Hauskehricht	<ul style="list-style-type: none"> <li>• In AVAG-Säcken oder anderen Säcken mit Gebührenmarke.</li> </ul> <b>Verkaufsstellen Säcke/Marken</b> <ul style="list-style-type: none"> <li>• Landi Region Langnau AG</li> <li>• Bäckerei Schenk</li> </ul> <b>Verkaufsstelle Containerplomben</b> <ul style="list-style-type: none"> <li>• Gemeindeverwaltung Röthenbach</li> </ul>
<b>Sperrgut</b> Möbel, grössere Gebinde, Matratzen, Kunststoffobjekte usw.		Kosten siehe Hilfsliste «Taxierung von Sperrgut»



## Spezialsammlungen

Was	Wann/Wo	Wie
<b>Altpapier und Karton</b>	<b>23. April und 15. Oktober 2026</b> zwischen 7.30 und 11 Uhr  → Weitere Infos siehe Detailinfo «Papier- und Kartonsammlung»	<ul style="list-style-type: none"> <li>gebündelt und getrennt</li> </ul>
<b>Alteisen, Metallteile</b> (ohne Fremdmaterial) bis 250 kg	Schützenhaus Häbern <b>Samstag, 25. April 2026,</b> von 8.30 bis 11.30 Uhr  → Weitere Infos siehe Detailinfo «Alteisen-Sammlung»	<ul style="list-style-type: none"> <li>kostenpflichtig</li> </ul>
<b>Elektroschrott</b> Fernseher, PC, Telefone, Radios usw.	zurück an Verkaufsstellen	<ul style="list-style-type: none"> <li>Entsorgung gratis</li> </ul>
<b>Fahrzeugreifen und Fahrzeugbatterien</b>	Garagen bzw. Verkaufsstelle	<ul style="list-style-type: none"> <li>kostenpflichtig</li> </ul>
<b>Grüngut</b> Gartenabfälle, Hecken und Sträucher  -> keine Blacken, diese gehören in den Hauskehricht	Beat Ellenberger Meienried 247, 3538 Röthenbach i. E. Tel. 079 330 67 42 <ul style="list-style-type: none"> <li>Abgabe ist jederzeit möglich (Nacht- und Sonntagsruhe berücksichtigen)</li> <li>grosse Mengen ab 100 kg sind telefonisch anzumelden</li> </ul> wigako ag Vorder Schallenberg 137, 3618 Süderen Tel. 034 491 27 43 <ul style="list-style-type: none"> <li>Die Abgabe ist immer telefonisch anzumelden.</li> </ul> → Weitere Infos siehe Detailinfo «Grüngut-Sammlung»	<ul style="list-style-type: none"> <li>kostenpflichtig</li> </ul>
<b>PET-Getränkeflaschen</b>	zurück an Verkaufsstellen	<ul style="list-style-type: none"> <li>zusammengedrückt</li> </ul>
<b>Siloballenfolien</b>	Annahmestellen AVAG <ul style="list-style-type: none"> <li>Jaberg: Entsorgungszentrum, Türliacher</li> <li>Langnau i. E.: Entsorgungszentrum, Hüselmatte 301</li> </ul>	<ul style="list-style-type: none"> <li>Variante Losesammlung, kostenpflichtig (reduzierter Entsorgungspreis)</li> <li>Variante Sammelsäcke, AVAG stellt Sammelsäcke zur Verfügung</li> <li>Ohne Netze</li> <li>Sauber (keine Steine und Erde)</li> </ul>
<b>Sonderabfälle aus Privat-Haushaltungen</b> alte Medikamente, Gift, Chemikalien, Säuren, Laugen usw.	<b>Mittwoch, 26. August 2026</b> <b>von 9 bis 12 Uhr</b>  → Weitere Infos siehe Detailinfo «Sammlung für Sonderabfälle aus Privat-Haushaltungen»	<ul style="list-style-type: none"> <li>wenn möglich in Originalverpackung</li> <li>kostenpflichtig</li> </ul>
<b>Tote Tiere, Eingeweide, Häute, Felle</b> Tote Tiere ab 250 kg: Hofabfuhr durch GZM	<b>Sammelstelle Linden:</b> Mo-Fr, 8-9 Uhr; Sa, 9-10 Uhr <b>Bürozeit GZM:</b> Tel. 032 387 47 87 <b>Pikett:</b> Tel. 032 384 33 33	<ul style="list-style-type: none"> <li>nicht verpackt</li> <li>keine Fremdmaterialien wie Eisen oder Seilzeug</li> </ul>





## Detailinfos

### PAPIER- UND KARTONSAMMLUNG

**Am 23. April und 15. Oktober 2026, von 7.30–11 Uhr,**  
finden die Papier- und Kartonsammlungen der Schule  
Röthenbach statt.

#### Die Sammelplätze sind:

**Dorf:** Dorfplatz  
**Gauchern:** Parkplatz ehemaliges Schulhaus  
**Oberei:** Parkplatz Feuerwehrmagazin

- Das Altpapier ist gebündelt abzuliefern.
- Papier und Karton wird separat gesammelt.  
Bitte die entsprechenden Plätze beachten.
- Das Altpapier/Karton wenn möglich während des  
angegebenen Zeitfensters, jedoch frühestens am  
Vorabend ab 17 Uhr, deponieren.
- Bitte nur Papier/Karton abliefern. Materialien  
entfernen, welche nicht ins Altpapier gehören  
(Beispiel: Plastikfolie, in welcher Zeitschriften  
zugestellt werden, Verpackungsmaterial wie Styro-  
por).

Danke fürs Einhalten der obgenannten Punkte!

### GRÜNGUT-SAMMLUNG

In diesem Jahr finden erstmals keine Sammeltage mehr  
statt. Die Abgabe ist jederzeit – zum Teil mit telefoni-  
scher Voranmeldung – bei den nachstehend genannten  
Sammelorten möglich.

#### Sammelorte

- Beat Ellenberger, Meienried 247, 3538 Röthenbach  
Tel. 079 330 67 42  
*Durch eine Selbstdeklaration und ein Kässeli beim An-  
nahmeplatz Meienried kann das Grüngut jederzeit ab-  
gegeben werden. Grosse Mengen ab 100 kg sind vor  
der Abgabe telefonisch anzumelden. Siloballen sowie  
Heu/Gras sind immer anzumelden.*
- wigako ag, Vorder Schallenberg 137, 3618 Süderen  
Tel. 034 491 27 43  
*Die Abgabe ist immer telefonisch anzumelden.*

#### Kosten (Barzahlung bei Ablieferung)

bis 1'000 kg: CHF 10.-/100 kg  
ab 1'000 kg: CHF 75.-/1'000 kg

Es werden keine Blacken und deren Samen sowie kein  
Holz, welches einen Durchmesser von mehr als 3 cm auf-  
weist, angenommen.

### ALTEISEN-SAMMLUNG

**Samstag, 25. April 2026, 8.30 bis 11.30 Uhr**

#### Sammelplatz Schützenhaus, Häbern

- Alteisensammlung wird von der Firma Alteisen  
Aeschbacher AG, Emmenmatt durchgeführt
- Keine Sperrgutsammlung mehr
- Pneus können gegen Aufpreis abgegeben werden

### SAMMLUNG FÜR SONDERABFÄLLE AUS PRIVAT-HAUSHALTUNGEN

**Mittwoch, 26. August 2026, 9–12 Uhr**

#### Sammelplatz

Viehschauplatz Schwarzenegg (Bärenplatz)

Sonderabfälle können, wenn sie nicht fachgerecht ent-  
sorgt werden, erheblichen Schaden für die Umwelt und  
für den Menschen bedeuten. Sie dürfen keinesfalls im  
Hauskehricht, im Abwasser oder in der Natur entsorgt  
werden. Aus diesem Grund organisieren wir zusammen  
mit den Einwohnergemeinden Buchholterberg, Eriz,  
Fahrni, Oberlangenegg, Unterlangenegg und Wachsel-  
dorn eine Sonderabfallsammlung. Die Abfälle werden  
von den Spezialisten der Sonderabfallentsorgungsfirma  
Altola AG, Olten und Pieterlen, entgegengenommen.

#### Folgende Sonderabfälle werden angenommen

- Altöl und Speiseöl
- Farben, Lacke, Klebstoffe, Harze, lösungsmittelhaltig  
Wachse, Dispersionsfarben
- Säuren und Laugen
- Lösungsmittel, Aceton, Benzin, Nitroverdünner Ter-  
pentin usw.
- Reinigungsmittel (z. B. Küchenreiniger)
- Fotochemikalien
- Schädlingsbekämpfungsmittel, Pflanzenschutzmittel  
Pestizid, Fungizid usw.
- Spraydosen
- Bleiakumulatoren und Haushaltbatterien
- Leuchtstoffröhren und Sparlampen
- Medikamente
- Quecksilberhaltige Abfälle (z. B. Thermometer)
- Chemikalien
- mit gefährlichen Stoffen verunreinigte Leergebinde  
und Gegenstände

#### Nicht angenommen werden

- Sprengstoffe und Munition (diese sind bei der  
nächsten Polizeidienststelle abzugeben)
- Radioaktive Abfälle
- Tierkadaver, Siedlungs- und Sperrgutabfälle, Alteisen
- Elektroschrott und elektrische Geräte

#### Wichtige Hinweise

- Die Entsorgung ist kostenpflichtig.
- Bitte übergeben Sie Ihre Abfälle während der Sam-  
melzeit dem Fachpersonal. Das Deponieren vor oder  
nach den angegebenen Sammelzeiten ist verboten.
- Die Abfälle sind möglichst in der Originalverpackung  
zur mobilen Sammelstelle zu bringen, verzichten Sie  
auf das Zusammenschütten verschiedener Abfälle.
- Aus Sicherheitsgründen können keine Gebinde ent-  
leert oder zurückgegeben werden.
- Diese Sammelaktion ist ausschliesslich für private  
Haushalte. **Abfälle aus Gewerbe und Industrie wer-  
den nicht angenommen.**



## Preisübersicht Kehrrichtmarken und Containerplomben

Zur Entsorgung von Hauskehricht, Sperrgut und hauskehrichtähnlichen Gewerbeabfällen nach den Annahmekriterien der AVAG Betriebs AG

Volumen	Gewicht	AVAG-Säcke inkl. Gebühren	Sackmarken Plomben	Bemerkungen
17 Liter	2,5 kg	10.-/10 Stk.		
35 Liter	5,0 kg	19.-/10 Stk.	9.50/5 Stk.	>= 25 kg Futtermittelsack
60 Liter	8,5 kg	32.-/10 Stk.	16.-/5 Stk.	>= 50 kg Futtermittelsack
110 Liter	16,0 kg	29.-/5 Stk.	29.-/5 Stk.	
Big Bag für Sagex, Silofolien, Isolation	max. 120 kg		38.-/1 Stk.	Entsorger muss beim Verladen dabei sein mit Frontlader usw.
Sperrgutmarken zirka 150 Liter	bis 25 kg		39.-/5 Stk.	Beispiel siehe Hilfsliste unten «Taxierung von Sperrgut»
Containerplomben max. 800 Liter	bis 120 kg		38.-/1 Stk.	ohne Presseinrichtung gefüllt, Deckel geschlossen

## Hilfsliste zur Taxierung von Sperrgut

Gegenstand	Anzahl Marken
Bettgestell 90 × 200 cm	1
Bettgestell 180 × 200 cm	2
Matratze 90 × 200 cm	1
Matratze 180 × 200 cm	2
Nachttisch	1
Stuhl/Bürostuhl	1
Camping-Stuhl bis 3 Stk. gebunden	1
Camping-Tisch	1
Küchen-Taburettli bis 2 Stk. gebunden	1
Polster-Stuhl/-Sessel	1
Sofa 2- bis 3-Plätzer*	3
Tisch klein bis 25 kg	1
Tisch gross bis 50 kg*	2
Bürotisch (Pult)*	2
Schrank klein (1 Türe) bis 25 kg	1
Schrank gross (2-4 Türen) bis 75 kg*	3
Kommode klein	2
Kommode gross*	3
Kinderwagen/Kindersitz/Maxi Cosi	1
Plastik-Traktor/-Bob	1
Liegestuhl/Sonnenschirm	1
Sagex/Styropor/Isolation gebunden 25 kg*	1
Fenster/Vorfenster/Plexiglas* (je Fenster)	1
Teppiche/Novilon gerollt klein bis 25 kg	1
Teppiche/Novilon gerollt gross bis 50 kg	2
Holz gebündelt bis 25 kg	1
Lampen-Schirme	1
Plastik-Eimer/-Becken bis 25 kg (1 x 1 m)	1
Surfbrett/Rollerblades/Schlitten* (je)	1
leichte Türen/Innentüren	1
schwere Türen/Aussentüren oder mit Glas	2
Schaumstoff-Verpackungsmaterial (bis 1 x 1 x m gebunden)	1
Ski/Snowboard bis 3 Stk./Paar	1

\* = max. Abmessungen 2 x 1,5 x 0,8 m / 50 kg

Weitere Gegenstände entsprechend Massen und Gewichten vorstehender Beispiele oder nach Absprache.

### WICHTIGES

- Bei Fragen wenden Sie sich bitte an die Gemeindeverwaltung Röthenbach.
- Benutzen Sie **wenn immer möglich** die angebotenen **Separatsammlungen** (Glas, Metall, Papier/Karton).
- Stellen Sie die Säcke **frühestens am Morgen des Abfuhrtages** bereit.
- Verwenden Sie bei Regen **keine** Futtermittelsäcke
- Grössere Mengen Sperrgut sind mit dem Abfuhrunternehmen telefonisch unter 033 453 16 79 abzusprechen.
- Kehrlicht **ohne** oder mit **zu wenig** Kehrlichtmarken wird mit dem Hinweiskleber stehen gelassen und dem zuständigen Organ der Gemeinde gemeldet.
- Unrechtmässige Entsorgung von Kehrlicht kann gebüsst werden.
- Marken und Plomben müssen bei den **offiziellen Verkaufsstellen** bezogen werden. Die Kehrlichtgebühren können nicht bei den Mitarbeitern der Abfuhr bezahlt werden.

**Dieser Abfall-Recycling-Guide ist zum Heraustrennen und Aufbewahren gedacht.**



# Bibliothek Röthenbach

Kontakt: [bibliothek@roethenbach.ch](mailto:bibliothek@roethenbach.ch)

## Bibliotheksferien 2026

Sportferien	02. Feb. - 08. Feb. 2026
Frühlingsferien *	03. April - 19. April 2026
Sommerferien	06. Juli - 09. August 2026
Herbstferien*	21. Sept. - 11. Okt. 2026
Winterferien	24. Dez. 2026 - 10. Jan. 2027

\* Samstag offen

Über Feiertage, wie Auffahrt, Ostern und  
Weihnachten bleibt die Bibliothek zu allen  
drei Öffnungszeiten geschlossen.

## Öffnungszeiten

### Bediente Öffnungszeiten

Do. 16.30 – 17.30 Uhr  
Fr. 19.00 – 20.00 Uhr  
Sa. 09.30 – 10.30 Uhr

### Open Library

Mo. 8.00 – 11.30 Uhr/ 14.00 – 16.00 Uhr  
Di. 8.00 – 11.30 Uhr/ 14.00 – 18.00 Uhr  
Do. 8.00 – 11.30 Uhr/ 14.00 – 16.30 Uhr  
Fr. 8.00 – 11.30 Uhr/ 14.00 – 16.00 Uhr

Mehr Infos finden Sie auf [www.roethenbach.ch](http://www.roethenbach.ch)







Bibliothek  
Röthenbach

Wo: 2. Stock Gemeindeverwaltung  
Kontakt: [bibliothek@roethenbach.ch](mailto:bibliothek@roethenbach.ch)  
Öffnungszeiten:  
Do: 16.30 – 17.30 Uhr  
Fr: 19.00 – 20.00 Uhr  
Sa: 09.30 – 10.30 Uhr  
Open Library (Zeiten siehe Webseite)

## Tonies



## Neuheiten



Weitere Neuheiten finden Sie im  
Onlinekatalog unter  
[www.roethenbach.ch](http://www.roethenbach.ch)

## Informationen

GSCHICHTEZYT  
mit Bibliocafé und  
Bücherflohmärit

9.30– 10.30 Uhr

Weitere Infos zu den Anlässen finden  
Sie auf den Flyern in der Bibliothek  
oder der Webseite von Röthenbach.

24.Januar 26  
21.Februar 26



## onleihe

In der Digitalen Bibliothek  
können Sie eine große  
Bandbreite digitaler Medien  
wie E-Books, E-Paper, E-  
Musik, E-Audios und E-  
Videos ausleihen.

Ein Jahresabo der digitalen  
Bibliothek kostet CHF 30.00

## Folge uns







## Verkehrsverein Röhrenbach i.e.

Der Verkehrsverein blickt mit grosser Dankbarkeit auf das vergangene Jahr zurück. Wir durften auf so viele helfende Hände, kreative Ideen und herzliche Unterstützung zählen - ob beim Bänklitag, beim Gestalten und Organisieren der Adventsfenster oder beim Backen für unsere Vereinswanderung. Herzlich danken wir auch für die schöne Weihnachtstanne von Stephan und Ursina Bohren und fürs Aufstellen des Baumes durch Thomas Bichsel. All diese Momente wären ohne euch nicht möglich gewesen.

Dafür sagen wir von Herzen

**DANKE!**

Wird etwas gern und gut gemacht,  
Von jemand, der dir Hilfe bringt,  
Dann ist ein Dank sehr angebracht  
Und zwar ein großer, unbedingt!



# UNIHOKEY

## FÜR GIELE U MEITSCHI

STÜTZE UND SCHUTZHAAR  
**AUSRÜSTUNG**  
KLEINER UND PERFORMANTER GASTGEBER

**AB 5 JAHREN**  
NACH ALTEME ANMERKUNG UND NACH EICH WILLKOMMEN

<b>IN LANGNAU</b> JEDEN DIENSTAG 17.15 BIS 18.30 UHR TURNHALLE HÖRNERWEG	<b>IN LINDEN-RÖTHENBACH</b> JEDEN FREITAG 18.00 BIS 19.30 UHR TURNHALLE LINDEN	<b>IN ZÄZIWI</b> JEDEN FREITAG 17.00 BIS 18.30 UHR TURNHALLE ZÄZIWI
--	--	---

**FÜR WEITERE FRAGEN:**  
LEITER JONOREN, MARCEL GRAF [graf@unihockeytigers.ch](mailto:graf@unihockeytigers.ch) / 079 401 94 53

## Nachwuchstraining

Hallo liebe Kids

Nun ist es wieder so weit. Bald schon steht der Frühling vor der Tür und die Hornussersaison beginnt wieder. **Wir suchen noch junge Talente wie DICH.**



Unser Trainingstag ist jeweils am Dienstag.

Damit wir im Sommer fit sind trainieren wir ab dem 3. März 2026 in der Turnhalle in Röhrenbach. **Neu** ab diesem Jahr teilen wir die Kinder auf. Ab Jahrgang 2015 und jünger ist von **17:30-18:30 Uhr** Training. Anschliessend alle mit Jahrgang 2014 und älter von **18:30-20:00 Uhr**.

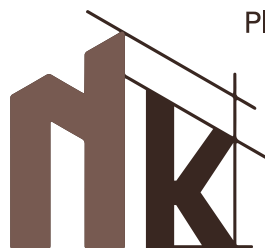
Ab dem 24. März 2026 ist jeweils wieder von 18:00-20:00 Uhr Training im Schachen, wo jeweils wieder alle zusammen trainieren.

Hoffentlich haben wir **Dein** Interesse geweckt und dürfen **Dich** bei einem Schnuppertraining begrüßen.



Bei Fragen und Unklarheiten gibt der Nachwuchsverantwortliche, Andreas Bigler ( 079 840 24 52 ) gerne Auskunft.

**CHUM CHO HORNUSSE,  
ZÄME FÄGTS!**



Planung & Zimmerarbeiten

**NIKLAUS KIENER**

Holz & Bauplanung GmbH

[www.nkholz-bauplanung.ch](http://www.nkholz-bauplanung.ch)

[info@nkholz-bauplanung.ch](mailto:info@nkholz-bauplanung.ch)

079 305 13 41



### Einladung zum Emmentaler Kulturgipfel 2026: «Nice to have? – Kultur im Emmental»

**Datum:** Freitag, 13. März 2026

**Zeit:** 16:00–20:00 Uhr (inkl. Apéro)

**Ort:** Mehrzwecksaal, Hübeli 33, 3538 Röthenbach i. E.

Geschätzte Kulturschaffende, Kulturveranstaltende und Kulturinteressierte

Geschätzte Vertreterinnen und Vertreter der Emmentaler Gemeinden

Die Kulturkommission der Regionalkonferenz Emmental lädt Sie herzlich zum ersten Emmentaler Kulturgipfel ein. Gemeinsam richten wir den Blick darauf, welche Bedeutung Kultur im Emmental hat, wie und wo sie wirkt, welchen Beitrag sie für Gesellschaft und Wirtschaft leistet und welche Rahmenbedingungen es für eine lebendige Kulturlandschaft braucht.

Der Nachmittag startet mit einer kurzen Einstimmung ins Thema und der offiziellen Begrüssung durch Christine Häsler, Regierungsrätin des Kantons Bern. Nach dem Inputreferat von Carine Bachmann, Direktorin des Bundesamtes für Kultur, diskutieren Vertreterinnen und Vertreter aus Kanton, Region und Gemeinden über die Realität kulturellen Schaffens in den Emmentaler Gemeinden: Wo stehen wir? Wie gelingt Zusammenarbeit? Wie wird Wertschätzung sichtbar? Und was brauchen Kulturschaffende, um nachhaltig planen und wirken zu können?

Ein besonderer Höhepunkt ist die «Kultour durchs Emmental». Sechs Kulturveranstaltende geben Einblick in ihre Arbeit – von Organisation und Finanzierung bis zu Gelingensfaktoren, Herausforderungen und Zukunftsfragen. Beim anschliessenden Apéro bleibt Zeit für Austausch und Vernetzung.

Wichtige Hinweise zur Veranstaltung:

- Die Anzahl Teilnehmende ist beschränkt. Eine frühzeitige Anmeldung lohnt sich.
- An der Veranstaltung werden Fotos gemacht, die zu Publikationszwecken genutzt werden können.
- Türöffnung ist um 15:30 Uhr. Bitte erscheinen Sie frühzeitig.
- Wir empfehlen die Anreise in Fahrgemeinschaften oder mit dem ÖV. Fahrpläne ab Burgdorf und Bern finden Sie im Anhang.

QR-Code scannen, anmelden und Platz sichern.



Wir freuen uns auf Sie!

Mit besten Grüßen

Kulturkommission der Regionalkonferenz Emmental



### CORDON BLEU ESSEN 2026

Samstag 21. Februar 2026

ab 18.00 Uhr in der MZH Röthenbach i.E.

4 Sorten Cordon Bleus sowie 1 Sorte vegetarisch à discretion

Kosten: 36.– Erwachsene | 20.– Kinder (6 bis 12 Jahre)

Mit Barbetrieb



### Medizinische Fusspflege Podologie für Seniorinnen und Senioren in Röthenbach i. E. 2026



Freitag, 24. April 2026

Freitag, 10. Juli 2026

Freitag, 23. Oktober 2026

#### Ort

Mehrzweckgebäude Hübeli

kleiner Kirchgemeindesaal

Hübeli 33, 3538 Röthenbach i. E.

#### Podologin

Dorina Wingeier-Ronchi, SPV/Med. Fusspflege

#### An- und Abmeldung

Dorina Wingeier, 079 259 75 08



## Einladung zum Altersnachmittag

Liebe Frauen & Männer  
ab 60 Jahren  
Liebe Witwen & Witwer

Am **Donnerstag, den 5. März um 13.30 Uhr** laden wir Euch zu einem gemütlichen Nachmittag im **Hübeli**, Röthenbach ein. Wir freuen uns, Euch einen unterhaltsamen Nachmittag, mit einem feinen gratis Zvieri zu bieten.

Wer abgeholt werden möchte, meldet sich bei

**Elisabeth Scheuner 079 356 32 29.**

Auf zahlreichen Besuch freut sich:  
Der Trachtenchor Röthenbach

**Sportschützen Schallenberg**  
Fischbach, 3538 Röthenbach

## Flügelischiessen 2026

10.04.2026 ab 18.00 bis 22.00 Uhr

24.04.2026 ab 18.00 bis 22.00 Uhr



6 Poulet-Flügeli mit Pommes frites bei Erreichen der Punktzahl in unserer gemütlichen Schützenstube.

Programm: freie Probeschüsse, 10 Schuss, A10 (Max. 100 Pkt.),

Limite: Schützen ohne Lizenz 86 Pkt.

Schützen mit Lizenz 90 Pkt.

Kosten: CHF 16.-, je Nachschuss CHF 2.-

Ort: Kleinkaliberschiesstand Fischbach, Röthenbach

Weitere Auskünfte: Benno Cueni, 079 706 35 41





## Veranstaltungen

Kleider, Spielsachen, Bücher, Schmuck, coole Taschen,  
Schönes aus Holz – ob gebastelt, gebraucht oder neu ...  
komm vorbei und lasse dich überraschen!

...leckere Speisen und Getränke  
erwarten euch in der Festwirtschaft!

**SONNTAG,**  
**26. April 2026**  
10.00-16.00 Uhr

**16. Plunder –  
Wunder  
Märit**

**Dorfplatz**  
3538 Röthenbach i. E.



... mehr Infos zur Anmeldung auf unserer  
Website [www.tyroethenbach.ch](http://www.tyroethenbach.ch)  
oder unter +41 79 302 38 10




INTERREGIONALE BLUTSPENDE SRK  
TRANSFUSION INTERREGIONALE CRS

## Blutspenden

Mi, 02. März 2026  
18.00 – 21.00 Uhr

**Mehrzweckhalle**  
Schulanlage  
Dorf  
3537 Eggiwil

**SV Eggiwil**

Bitte Termin reservieren:  
[ichspendeblut.ch](http://ichspendeblut.ch) / 0800 148 148

## Schulferien und unterrichtsfreie Tage 2026

### SCHULJAHR 2025/2026

Frühlingsferien	Sa, 03.04.2026 – So, 19.04.2026
Brücke nach Auffahrt	Fr, 15.05.2026
Fortbildung Lehrkräfte	Di, 26.05.2026
Schulschluss	Freitagmittag, 03.07.2026
Sommerferien	Sa, 04.07.2026 – So, 09.08.2026

### SCHULJAHR 2026/2027

Schulbeginn	Mo, 10.08.2026
Herbstferien	Sa, 19.09.2026 – So, 11.10.2026
Verlängertes Wochenende	Do/Fr, 19./20.11.2026
Winterferien	Do, 24.12.2026 – So, 10.01.2027





# Veranstaltungs- und Entsorgungskalender 2026

Zum aktuellen  
Kalender 2026

## Melden Sie uns Ihre Veranstaltungen!

Veranstalter können ihre kommenden Veranstaltungen bei der Gemeindeverwaltung Röthenbach anmelden – telefonisch unter 034 491 14 05 oder per E-Mail an [info@roethenbach.ch](mailto:info@roethenbach.ch).

Die gemeldeten Events werden im Online-Veranstaltungskalender veröffentlicht. Bereits bestehende Einträge können jederzeit ergänzt werden, z. B. durch das Hochladen eines Flyers im PDF-Format.

Den aktuellen Veranstaltungskalender finden Sie mit dem nebenstehenden QR-Code.



## MÄRZ

5.	<b>Seniorenachmittag</b>	Trachtenchor Röthenbach	Hübeli
13.	<b>Emmentaler Kulturgipfel 2026</b>	Kulturkommission der Regionalkonferenz Emmental	Hübeli
13.	<b>Oasentag</b>	Kirchgemeinde Röthenbach	
21.	<b>Suppentag</b>	Kirchgemeinde Röthenbach	Hübeli

## APRIL

7./8./9.	<b>Kindertage</b>	Kirchgemeinde Röthenbach	Hübeli
11./12./17./18.	<b>Frühlingskonzert</b>	Jodlerklub Röthenbach	Hübeli
12.	<b>Mitgestaltung Predigt</b>	Musikgesellschaft Röthenbach	Dorfkirche
10./24.	<b>Flügelischiessen</b>	Sportschützen Schallenberg	Fischbach
23.	<b>Papier- und Kartonsammlung</b>	Schule Röthenbach	
24.	<b>Fusspflege für Seniorinnen und Senioren</b>	Dorina Wingeier	Hübeli
25.	<b>Alteisensammlung</b>	Einwohnergemeinde Röthenbach	Schützenhaus Häbern
26.	<b>Plunder-Wunder Märli</b>	TV Röthenbach	Dorfplatz

## MAI

3.	<b>Konfirmation</b>	Kirchgemeinde Röthenbach	Dorfkirche
19.	<b>Seniorenzmittag</b>	Einwohnergemeinde Röthenbach	Hübeli
24.	<b>Patrouillenritt</b>	Jodlerklub Honegg-Oberei	Rüegsegger Holzbau, Areal Oberei
24.	<b>Konzert</b>	Turmjutzer vo hie u dert	Dorfkirche

## JUNI

5.	<b>Gemeindeversammlung</b>	Einwohnergemeinde Röthenbach	Hübeli
28.	<b>Kirchgemeindeversammlung</b>	Kirchgemeinde Röthenbach	Kirche Würzbrunnen

## JULI

10.	<b>Fusspflege für Seniorinnen und Senioren</b>	Dorina Wingeier	Hübeli
16.-19.	<b>Vertantz - Festival zum Mittanzen</b>	Verein Vertantz	
18./19.	<b>Gabelspitz-Chilbi</b>	Musikgesellschaft Röthenbach	Schallenberg
24.	<b>Schallenbergcup</b>	Hornussergesellschaft Röthenbach	Fischbach
25.	<b>Hornusserchilbi</b>	Hornussergesellschaft Röthenbach	Fischbach
25./26.	<b>Verschiebedatum Gabelspitz-Chilbi</b>	Musikgesellschaft Röthenbach	Schallenberg
31.	<b>Jodlerhöck</b>	Trachtenchor & Jodlerklub	Dorfplatz

## AUGUST

1.	<b>1. August-Special</b>	Verein Wielandleben	Grub 235
7.	<b>Oasentag</b>	Kirchgemeinde Röthenbach	
7./9.	<b>Chuderhüsi-Chilbi</b>	Jodlerchorli Waldegg	Chuderhüsi
7.	<b>Süderä-Fescht</b>	Esther Fankhauser und Team	Oberei
8.	<b>Zweirad-Träff</b>	Esther Fankhauser und Team	Oberei
9.	<b>Waldgottesdienst</b>	Kirchgemeinde Röthenbach	Vorder Naters
16.	<b>Mitgestaltung Predigt</b>	Musikgesellschaft Röthenbach	Dorfkirche
26.	<b>Sonderabfallsammlung</b>	Einwohnergemeinde Röthenbach	Vihschauplatz Schwarzenegg (Bärenplatz)



## Veranstaltungs- und Entsorgungskalender 2026 (Fortsetzung)

### SEPTEMBER

2.	<b>Seniorenausflug</b>	Einwohner-/Kirchgemeinde	
4.	<b>Gedenkfeier / Gräberaufhebung</b>	Einwohner-/Kirchgemeinde	Friedhof Dorf
11.	<b>Herbstfest – Fondueplausch</b>	Sportverein Röthenbach	Dorfplatz
12.	<b>Emmentaler Bierwanderung und RedRiver Party</b>	Sportverein Röthenbach	Gemeindegebiet
13.	<b>Dorffest</b>	Sportverein Röthenbach	Dorfplatz
13.	<b>Staufenpredigt</b>	Kirchgemeinde Röthenbach	Staufenalp
17.	<b>Film-Special</b>	Verein Wielandleben	Grub 235
18.	<b>Ziegenschau</b>	Ziegenzuchtgenossenschaft Röthenbach	Dorfplatz
18.	<b>Fischessen</b>	Fischervereinigung Röthenbach	Hübeli
19./20.	<b>Schallenberg Classic</b>	IG Schallenberg Classic	Schallenberg
20.	<b>Chäs-Chilbi</b>	Familie Urs und Claudia Bigler	Farnern

### OKTOBER

4.	<b>Predigtsingen</b>	Jodlerklub Röthenbach	Kirche Würzbrunnen
7.	<b>Schafschau</b>	Schafzuchtverein Röthenbach	Dorfplatz
9./10./11.	<b>Konzert und Theater</b>	Trachtenchor Röthenbach	Hübeli
9./16.	<b>Chässchnitte-Schiessen</b>	Sportschützen Schallenberg	Fischbach
11.	<b>Erntedankgottesdienst</b>	Kirchgemeinde Röthenbach	Dorfkirche
15.	<b>Papier- und Kartonsammlung</b>	Schule Röthenbach	
17.	<b>Hofladen-Special</b>	Verein Wielandleben	Grub 235
18.	<b>Chäsjass</b>	Familie Leuenberger, Käserei	Hübeli
23.	<b>Fusspflege für Seniorinnen und Senioren</b>	Dorina Wingeier	Hübeli
26.	<b>Israel-Abend mit Johannes Gerloff</b>	Kirchgemeinde Röthenbach	Hübeli

### NOVEMBER

5.	<b>Seniorenachmittag</b>	Kirchgemeinde Röthenbach	Hübeli
6.	<b>Kirchenkonzert</b>	Jodlerklub Röthenbach	Dorfkirche
13./15./18.	<b>Konzert</b>	Jodlerklub Honegg-Oberei	Gasthof Bären, Süderen
14./15.	<b>Hobbyausstellung</b>	Verkehrsverein Röthenbach	Hübeli
20.	<b>Oasentag</b>	Kirchgemeinde Röthenbach	
22.	<b>Schaffleischessen</b>	Schafzuchtverein Röthenbach	Hübeli
23.	<b>Armeechässchnitten</b>	Familie Leuenberger, Käserei	Käsereiplatz
26.	<b>Blutspenden</b>	Samariterverein Eggwil	Hübeli
27.	<b>Gemeindeversammlung</b>	Einwohnergemeinde Röthenbach	Hübeli

### DEZEMBER

4./5.	<b>Hornusserlotto</b>	Hornussergesellschaft Röthenbach	Hübeli
6.	<b>Mitgestaltung Predigt</b>	Musikgesellschaft Röthenbach	Dorfkirche
7.-18.	<b>Winter-Special</b>	Verein Wielandleben	Grub 235
10.	<b>Seniorenweihnachtsfeier</b>	Kirchgemeinde Röthenbach	Hübeli
12./13.	<b>Weihnachts-Special, Bio-Weihnachtsmarkt</b>	Verein Wielandleben	Grub 235
13.	<b>Kirchgemeindeversammlung</b>	Kirchgemeinde Röthenbach	Hübeli
31.	<b>Silvestergottesdienst</b>	Kirchgemeinde Röthenbach	Kirche Würzbrunnen



## Gemeinsam für ein lebendiges Röthenbach

### Warum es uns gibt

Wir RöthenbacherInnen wissen: Unsere Gemeinde ist etwas Besonderes.

Doch all das, was unser schönes Röthenbach ausmacht – gepflegte Wege, liebevoll gestaltete Plätze, unsere Feste und das lebendige Miteinander – entsteht nicht von selbst.

👉 Dahinter stehen Menschen, die anpacken, Ideen einbringen und mit Herzblut dabei sind.

Genau dafür gibt es den Verkehrsverein Röthenbach.

### Unsere Aktivitäten

Seit 1988 setzt sich der Verkehrsverein Röthenbach mit viel Motivation dafür ein, unser Dorf attraktiv, einladend und lebenswert zu gestalten.

Was uns antreibt? Die Freude daran, unser schönes Ortsbild zu erhalten, das Angebot für Einheimische und Gäste zu bereichern und den Gemeinschaftssinn zu stärken.

Wir pflegen den Austausch mit BewohnerInnen, Bewohnern und Besuchern – denn Röthenbach lebt von Begegnungen.

Mit viel Engagement organisieren wir vielfältige Anlässe wie:

- Hobbyausstellung
- Vereinswanderung
- Bänkli & Grillplätze gestalten und pflegen
- Adventsfenster & Weihnachtsbeleuchtung
- ...und vieles mehr!

### Mach mit!

Damit all das auch in Zukunft bestehen kann, brauchen wir Menschen wie dich:

- Ob jung oder alt
- Ob viel oder wenig Zeit

👉 Jeder Beitrag zählt, jede Idee ist wertvoll und jedes Engagement macht Röthenbach schöner.

Werde Mitglied im Verkehrsverein Röthenbach – für ein Dorf, das verbindet, begeistert und bewegt!

**Jetzt dem Verkehrsverein beitreten!**



[www.vvroethenbach.ch](http://www.vvroethenbach.ch)



# Ihre Idee, unsere Zukunft.

**Haben Sie eine Idee, einen Vorschlag oder ein Anliegen, das unsere Gemeinde bereichern könnte? Teilen Sie Ihre Vision und gestalten Sie gemeinsam eine lebendige und zukunftsorientierte Gemeinschaft!**

So ist es heute

---

---

So müsste es sein

---

---

---

So ist mein Lösungsvorschlag

---

---

---

Vorname | Name

**Und jetzt ab die Post:**  
**Gemeindeverwaltung Röthenbach, Dorf 6, 3538 Röthenbach**

**Idee online  
abgeben**



## Gewerbe/Vereine

**Gewerbebetriebe und Vereine von Röthenbach haben die Möglichkeit, sich und ihre Angebote besser bekannt zu machen!**

Wer seinen Betrieb oder Verein kostenlos im «LOS Röthebach» präsentieren möchte, wird gebeten, sich mit der Gemeindeverwaltung Röthenbach in Verbindung zu setzen.

034 491 14 05 oder [info@roethenbach.ch](mailto:info@roethenbach.ch)